

UCHWAŁA NR XXI/171/12
RADY MIEJSKIEJ W KRASNOBRODZIE

z dnia 29 listopada 2012 r.

w sprawie zatwierdzenia Planu Odnowy Miejscowości Hutki na lata 2012 - 2018.

Na podstawie art. 18 ust. 2 pkt 6 ustawy z dnia 8 marca 1990 r. o samorządzie gminnym /tekst jednolity: Dz. U. z 2001 r. nr 142. poz. 1591 z póź. zm./, uchwala się co następuje:


§ 1. Zatwierdza się Plan Odnowy Miejscowości Hutki na lata 2012 - 2018, stanowiący załącznik do niniejszej uchwały.

§ 2. Wykonanie uchwały powierza się Burmistrzowi Krasnobrodu.

§ 3. Uchyła się uchwałę nr XVIII/135/12 Rady Miejskiej w Krasnobrodzie z dnia 20 lipca 2012 r. w sprawie przyjęcia planu odnowy miejscowości Hutki na lata 2012 - 2018.

§ 4. Uchwała wchodzi w życie z dniem podjęcia.

Przewodniczący Rady
Miejskiej



Kazimierz Misztal

**Załącznik Nr 1 do
Uchwały Nr XXI/171/12
Rady Miejskiej w Krasnobrodzie
z dnia 29 listopada 2012 r.**

**PLAN ODNOWY MIEJSCOWOŚCI
HUTKI**

NA LATA 2012 - 2018

Hutki

SPIS TREŚCI

WSTĘP	3
ROZDZIAŁ I CHARAKTERYSTYKA MIEJSCOWOŚCI	5
1. POŁOŻENIE.....	5
2. HISTORIA.....	7
ROZDZIAŁ II INWENTARYZACJA ZASOBÓW SŁUŻĄCYCH ODNOWIE MIEJSCOWOŚCI	9
1. AKTUALNA SYTUACJA SPOŁECZNO – GOSPODARCZA.....	9
1.1. Powierzchnia.....	10
1.2. Ludność.....	12
1.3. Infrastruktura techniczna.....	13
2. GOSPODARKA.....	17
ROZDZIAŁ III OCENA MOCNYCH I SŁABYCH STRON MIEJSCOWOŚCI	18
1. ANALIZA ZASOBÓW SOŁECTWA HUTKI.....	18
2. ANALIZA SWOT.....	20
ROZDZIAŁ IV OPIS PLANOWANYCH ZADAŃ INWESTYCYJNYCH	22
1. MISJA I CELE STRATEGICZNE.....	23
2. KOSZTORYS ZADAŃ.....	24
3. HARMONOGRAM DZIAŁAŃ.....	25
4. ZDJĘCIA, MAPY, RYSUNKI SŁUŻĄCE REALIZACJI ZADAŃ.....	26
ROZDZIAŁ V OPIS I CHARAKTERYSTYKA OBSZARÓW O SZCZEGÓLNYM ZNACZENIU DLA ZASPOKOJENIA POTRZEB MIESZKAŃCÓW	30
ROZDZIAŁ VI SYSTEM WDRAŻANIA I MONITORINGU	30
ROZDZIAŁ VII ZGODNOŚĆ PLANU ROZWOJU MIEJSCOWOŚCI HUTKI ZE STRATEGIAMI WYŻSZEGO RZĘDU	31

WSTĘP

Konieczność opracowania Planu Odnowy Miejscowości w sposób formalny wynika z wytycznych Programu Rozwoju Obszarów Wiejskich na lata 2007 – 2013, a w szczególności wytycznych Osi 3 PROW – Działanie Odnowa i Rozwój Wsi. Oś 3 zakłada między innymi wspieranie działań mających wpływać na poprawę jakości życia na obszarach wiejskich przez zaspokojenie potrzeb społecznych i kulturalnych mieszkańców wsi. W ramach działania finansowaniem zostaną objęte projekty z zakresu:

1) budowy, przebudowy, remontu lub wyposażania obiektów publicznych pełniących funkcje kulturalne, w szczególności świetlic i domów kultury

2) budowy, przebudowy lub remontu obiektów sportowych, ścieżek rowerowych, szlaków pieszych, placów zabaw, miejsc rekreacji, służących do użytku publicznego

3) zakupu towarów służących przedsięwzięciom związanym z kultywowaniem tradycji społeczności lokalnych oraz tradycyjnych zawodów

4) związane z kształtowaniem centrów wsi jako obszaru przestrzeni publicznej, w szczególności poprzez odnawianie lub budowę placów, parkingów, chodników lub oświetlenia ulicznego

5) urządzania i porządkowania terenów zielonych, parków lub innych miejsc wypoczynku

6) budowy, przebudowy lub remontu małej infrastruktury turystycznej

7) zagospodarowania zbiorników i cieków wodnych na rzecz rekreacji lub poprawy estetyki miejscowości

8) rewitalizacji budynków zabytkowych, odnawiania lub konserwacji lokalnych pomników historycznych i miejsc pamięci

9) zakupu i odnawiania obiektów charakterystycznych dla danego regionu lub tradycji budownictwa wiejskiego i ich adaptacji na cele publiczne

10) budowy, przebudowy, remontu lub wyposażania obiektów przeznaczonych na cele promocji lokalnych produktów i usług, w szczególności pawilonów, punktów wystawowych, sal ekspozycyjnych lub witryn

11) odnawiania elewacji zewnętrznych i dachów w zabytkowych obiektach architektury sakralnej wpisanych do rejestru zabytków

12) wyburzenia i rozbiórki zdewastowanych budynków i budowli publicznych w celu uporządkowania terenu w miejscowości.

Warunkiem uzyskania wsparcia ze środków unijnych jest stworzenie Planu Odnowy Miejscowości, który jest zgodny ze Strategią Rozwoju Gminy oraz innymi dokumentami strategicznymi o charakterze lokalnym, regionalnym, krajowym. Dlatego też Plan Odnowy Miejscowości Hutki, wpisuje się w Strategię Rozwoju Miasta i Gminy Krasnobród do 2020 roku, Strategię Rozwoju Województwa Lubelskiego, Strategię Rozwoju Kraju, Narodowe Strategiczne Ramy Odniesienia oraz Strategię Rozwoju Obszarów Wiejskich i Rolnictwa na lata 2007 – 2013.

Plan Odnowy Miejscowości jest jednym z elementów wpływających na rozwój, odnowę wsi oraz poprawę warunków pracy i życia mieszkańców. Opracowanie i uchwalenie takiego dokumentu stanowi niezbędny warunek przy ubieganiu się o środki finansowe w ramach Programu Rozwoju Obszarów Wiejskich na lata 2007 – 2013 Działanie Odnowa i Rozwój Wsi.

Plan Odnowy Miejscowości Hutki, jest dokumentem o charakterze planowania strategicznego i ma na celu stworzenie szczegółowej koncepcji i wizji rozwoju danej miejscowości. Odnowa i rozwój wsi jest wypadkową wielu działań, wśród których pierwsze miejsce zajmuje aktywność, zaangażowanie i solidarna postawa mieszkańców, dlatego też w przygotowaniu dokumentu od samego początku uczestniczyli aktywnie mieszkańcy Hutek. Plan Odnowy Miejscowości zawiera działania długofalowe, określone w horyzoncie czasowym na lata 2010 – 2016. Określa generalny kierunek rozwoju oraz przedstawia metody i narzędzia jego wdrażania. Ponadto umożliwia planowe realizowanie działań ukierunkowanych na tworzenie jak najkorzystniejszych warunków rozwoju wsi i życia jej mieszkańców.

Obszarem realizacji Planu Odnowy Miejscowości Hutki jest obszar tej miejscowości.

ROZDZIAŁ I

CHARAKTERYSTYKA MIEJSCOWOŚCI

1. POŁOŻENIE

Hutki, to wieś położona we wschodniej części Gminy Krasnobród. Od wschodu sąsiaduje z Krasnobrodem, od zachodu z Kaczórkami i Huciskiem, od południa z Wólką Husińską. Odległość tej miejscowości od miasta powiatowego Zamość wynosi 28 km. Fizjograficznie obszar Gminy Krasnobród, usytuowany jest w centralnej części Roztocza Środkowego – jednej z trzech części Roztocza współtworzącego z Wyżyną Lubelską tzw. Wyżynę Lwowską. Całe pasmo Roztocza zostało zakwalifikowane jako Transgraniczny Obszar Chroniony (jeden z ośmiu w kraju), odznaczający się wybitnymi walorami nie tylko przyrodniczymi lecz także kulturowymi. Obszar gminy jest także położony w największym na Lubelszczyźnie kompleksie lasów Krasnobrodzkiego Parku Krajobrazowego, Roztoczańskiego Parku Narodowego, parków krajobrazowych: Szczebrzeszyńskiego, Puszczy Solskiej, Południowo-roztoczańskiego i Lasów Janowskich, a także Roztoczańskiego Obszaru Chronionego Krajobrazu. Jest to pasmo obszarów chronionych o randze międzynarodowej.

Podstawą do rozwijania funkcji turystycznej w gminie Krasnobród są walory wypoczynkowe, które tworzy środowisko przyrodnicze o wyjątkowo wysokiej wartości. Rozwijanie funkcji turystycznej na obszarze gminy jest zgodne z kierunkami polityki przestrzennej województwa lubelskiego. Przestrzenna polityka rozwoju turystyki wyrażona w Strategii Rozwoju Miasta i Gminy Krasnobród, określa strukturę przestrzeni penetracji turystycznej oraz wskazuje na Starą Hutę jako wieś letniskową.

W „Planie marketingu turystyki województwa lubelskiego na lata 2007 – 2013” Gmina Krasnobród została zaliczona do atrakcyjnych obszarów turystyczno – rekreacyjnych objętych preferencją.

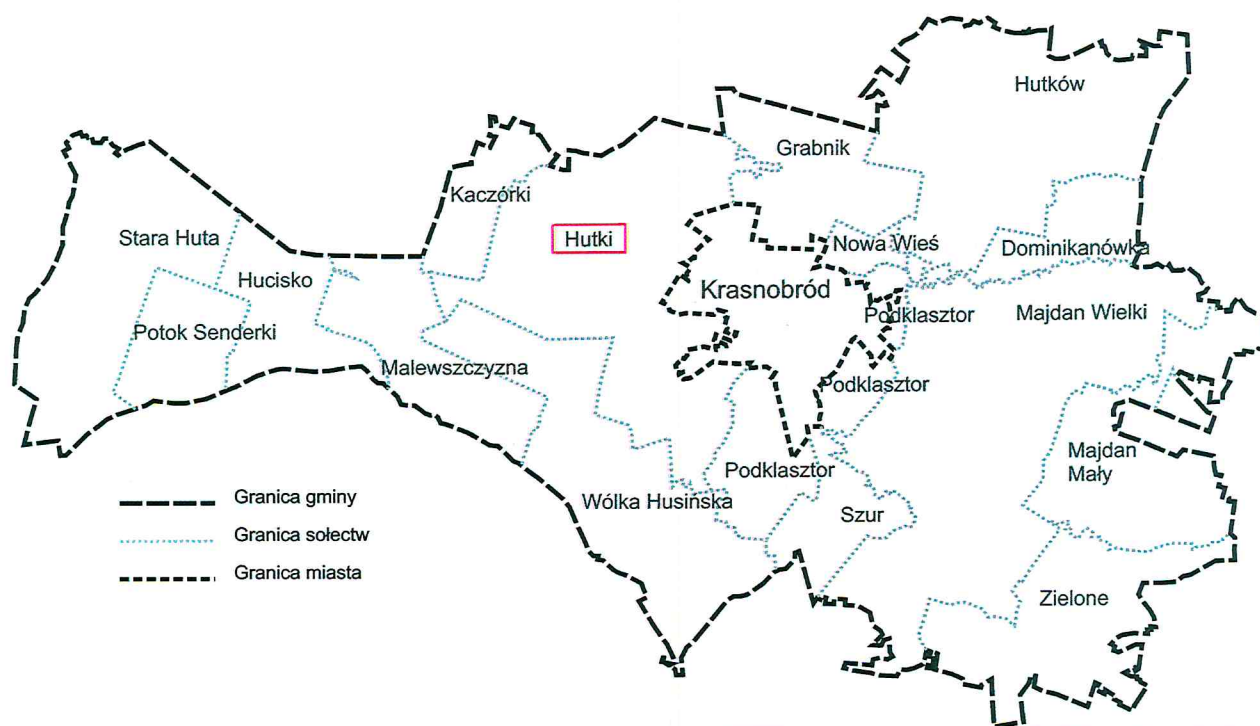
Roztocze to obszar o walorach wypoczynkowych znaczących w skali kraju – II i III kategorii atrakcyjności turystycznej.

Podstawowym czynnikiem atrakcyjności obszaru są walory krajoznawcze Parku Narodowego i Parków Krajobrazowych, które predestynują ten obszar dla rozwoju form turystyki przyjaznych środowisku – eko- agroturystyki, turystyki krajoznawczej, kwalifikowanej.

Istnieją tu sprzyjające warunki klimatyczne dla rozwoju turystyki leczniczej i zimowej, sprzyjające warunki hipsometryczne dla uprawiania sportów zimowych. Równorzędne znaczenie mają walory kulturowe: obiekty zabytkowe, imprezy kulturalne, turystyczne szlaki dziedzictwa kulturowego.

Przez teren gminy Krasnobród przepływa rzeka Wieprz, co umacnia walory ekologiczne i krajobrazowe samego miasta jak i całej gminy. Ważnym elementem tych walorów są liczne zbiorniki wodne w dolinie Wieprza, położone na północny zachód od Krasnobrodu, tuż w sąsiedztwie miasta. Atrakcyjną cechą gminy jest jej lesistość. Udział powierzchni leśnej w powierzchni gminy wynosi ok. 45%. Gmina należy więc do grupy gmin najatrakcyjniejszych przyrodniczo, co z pewnością ma wpływ na jej atrakcyjny mikroklimat i walory uzdrowiskowe.

Gmina Krasnobród zajmuje powierzchnię około 127 km², którą zamieszkuje blisko 7,5 tysiąca osób (59 osób na km²). Siedzibą gminy jest położone w kotlinie rzeki Wieprz liczące około 3 tysiące mieszkańców miasto Krasnobród.



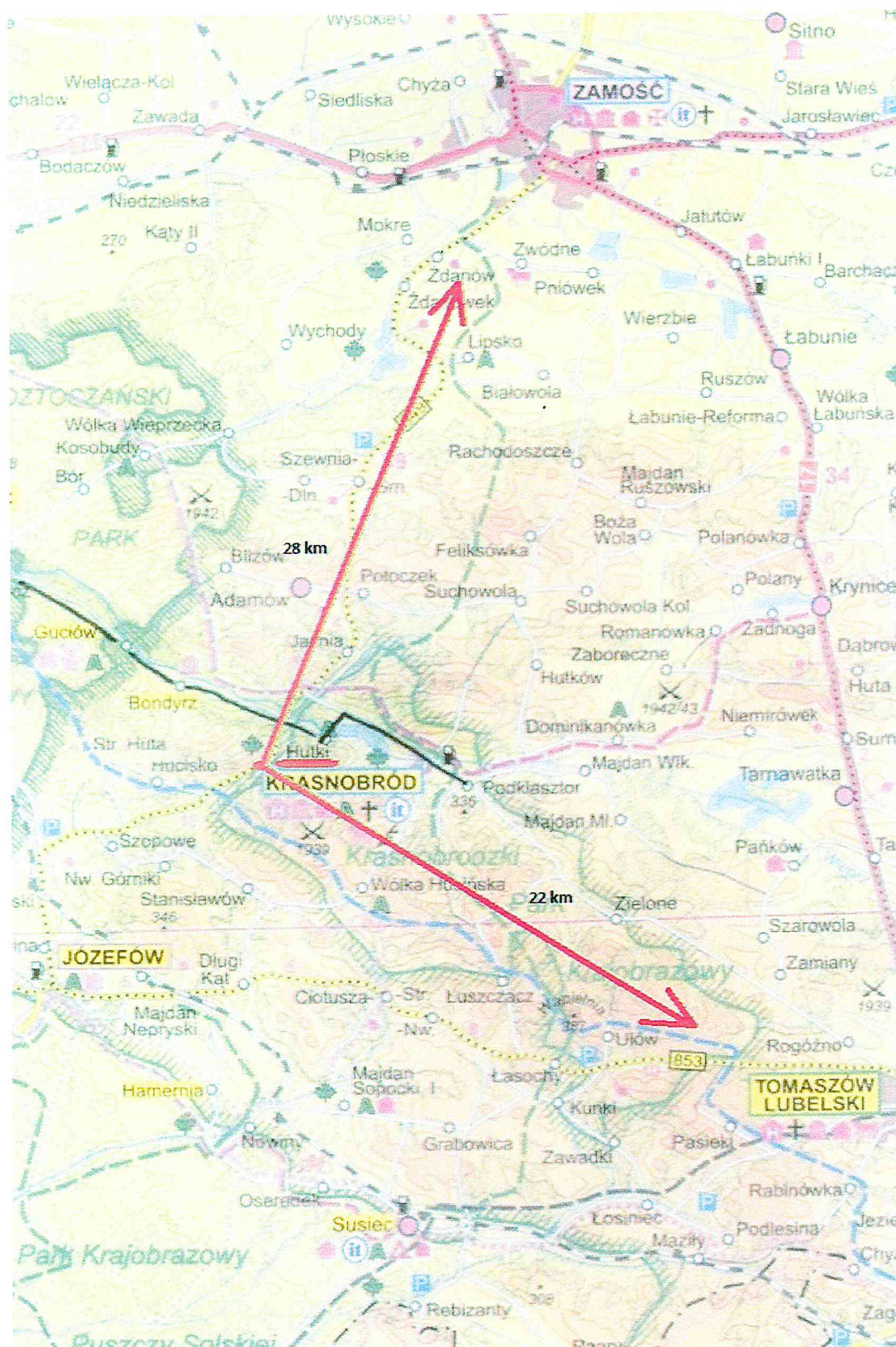
Mapa 1. Położenie Hutek na tle Gminy Krasnobród

Wielkim atutem Hutek jest położenie na Roztoczu w bezpośrednim sąsiedztwie turystyczno-uzdrowiskowego miasta Krasnobród, które posiada jako jedno z dwóch miast Lubelszczyzny status uzdrowiska.

3. HISTORIA

Miejscowość powstała najprawdopodobniej w XVI wieku. Znajdowała się ona w dobrach należących do Stanisława Lipskiego właściciela Krasnobrodu i okolicznych wsi. Pierwsza pisana wzmianka o Hutkach pojawia się w kontekście podziału dóbr Krasnobrodzkich pomiędzy synów Stanisława i Barbary Udryckiej Jana i Mikołaja Lipskich w roku 1577. Po roku 1672 dobra Krasnobrodzkie znalazły się w posiadaniu rodziny Tarnowskich w skład, których wchodziła wieś Hutki. W roku 1720 miejscowość była dzierzawiona od rodziny Tarnowskich przez Józefa Blinowskiego. Hutki wraz z Krasnobrodem pozostawały we władaniu rodziny Tarnowskich do roku, 1879 kiedy to ostatni właściciel Jan Teodozjusz Tarnowski Sprzedał dobra Krasnobrodzkie wraz z Hutkami Aleksandrowi Nositz-Jackowskiemu za 70 tys. złotych polskich. Zostały one odsprzedane w tym samym roku Michałowi Chmyzłowskiemu za cenę 41 tys. 168 rubli. Pozostały one jego własnością do roku, 1890 kiedy kupił je Kazimierz Fudakowski herbu Dołęga. Dobra te pozostały własnością rodziny Fudakowskich do około 1944 roku. Od pierwszej połowy XIX wieku do dnia dzisiejszego wieś była kilkakrotnie spisywana. Miało to związek zarówno z kwestiami podatkowymi jak i szacowaniem wartości dóbr w kontekście ich sprzedaży. Pierwszy zachowany spis miejscowości z 1827 roku podaje, że wieś znajdowała się w powiecie Zamojskim i należała do parafii rzymskokatolickiej w Krasnobrodzie. Liczyła wówczas 25 domów i 157 mieszkańców. W 1840 roku Hutki należały do unickiej parafii w Suchowola. Co najmniej od pierwszej połowy XIX wieku istniała tu karczma, która w 1845 roku uzyskała patent na dalszy handel alkoholem. Znajdowała się ona w miejscu domu nr 10 w Hutkach w bezpośrednim sąsiedztwie obecnego centrum wsi. W tym okresie miejscowość przynależała administracyjnie do gminy Krasnobród. Pod koniec wieku XIX w Hutkach istniał młyn wodny na dwóch kamieniach (w miejscu istniejącego drewnianego mostu), 10 domów dworskich i 26 włościańskich Wieś liczyła 243 mieszkańców w tym 29 prawosławnych oraz 482 morgi ziemi. Ostatni historyczny spis odbył się w roku 1921. Według tego spisu we wsi i leśniczówce było 68 domów i 374 mieszkańców w tym: 12 Ukraińców i 11 Żydów.

We wrześniu 1939 roku w pobliżu Hutek rozbrajała się część Armii „Kraków”. Działała tu też Armia Krajowa i Bataliony Chłopskie.



Mapa 2. Położenie Hutek w stosunku do największych miejscowości regionu

ROZDZIAŁ II
INWENTARYZACJA ZASOBÓW SŁUŻĄCYCH ODNOWIE
MIEJSCOWOŚCI

1. AKTUALNA SYTUACJA SPOŁECZNO – GOSPODARCZA

Podczas prac nad Planem Rozwoju Miejscowości Hutki odbywały się spotkania z mieszkańcami, celem konsultacji społecznych było określenie potrzeb mieszkańców oraz diagnoza stanu obecnego i przyszłego.

Poniższa tabela przedstawia jak mieszkańcy widzą swoją wieś i jak chcieliby aby w przyszłości wyglądała.

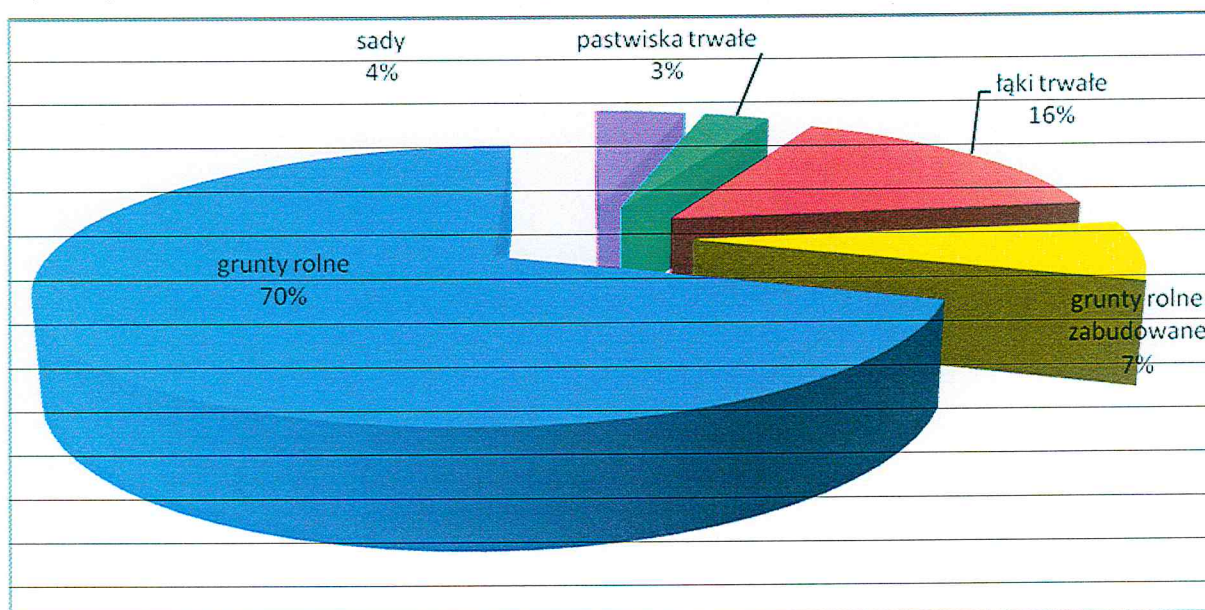
PYTANIA	ANALIZA	PROGNOZA
	Co jest	Jak ma być
Co ją wyróżnia	Walory przyrodniczo-krajobrazowe, duża powierzchnia lasów, położenie i klimat, bliskość granicy polsko-ukraińskiej, zwarta zabudowa	Wieś bezpieczna, uporządkowana, atrakcyjna turystycznie
Jakie pełni funkcje	Mieszkalna, rolniczo-produkcyjna	Nowoczesna infrastruktura drogowa i techniczna zaspokajająca potrzeby mieszkańców i turystów
Kim są mieszkańcy	Mieszkańcy to głównie rolnicy oraz pracownicy przedsiębiorstw okolicznych miast	Aktywny udział mieszkańców w życiu społecznym, kulturowym wsi
Co daje utrzymanie	Rolnictwo oraz praca w firmach państwowych i prywatnych	Mieszkańcy utrzymujący się z indywidualnego rolnictwa oraz ruchu turystycznego
Jaki ma wygląd	Zabudowa jest zadbana ale wymagająca poprawy	Zabudowa murowana, elewacje schludne, zadbane otoczenie
Jaka jest infrastruktura komunikacyjna	Potrzeba większego połączenia w kierunku Krasnobrodu, konieczność utworzenia zatok autobusowych	Nowoczesna infrastruktura komunikacyjna, umożliwiająca rozwój turystyki i inwestycji
Jakie obyczaje i tradycje pielęgnują i rozwijają		Organizowanie imprez, festynów kulturalnych, sportowych Ukształtowane i pielęgnowane

1.1 Powierzchnia

Powierzchnia wsi Hutki wynosi 1550,91 ha. Z tego powierzchnia gruntów rolnych 141,14 ha. Ponadto na powierzchnię ogólną składają się:

- sady – 8,28 ha
- pastwiska trwałe – 32,53 ha
- pastwiska trwałe – 6,07 ha
- grunty rolne zabudowane – 14,00 ha

Ogólna powierzchnia użytków rolnych wynosi 244,46 ha.

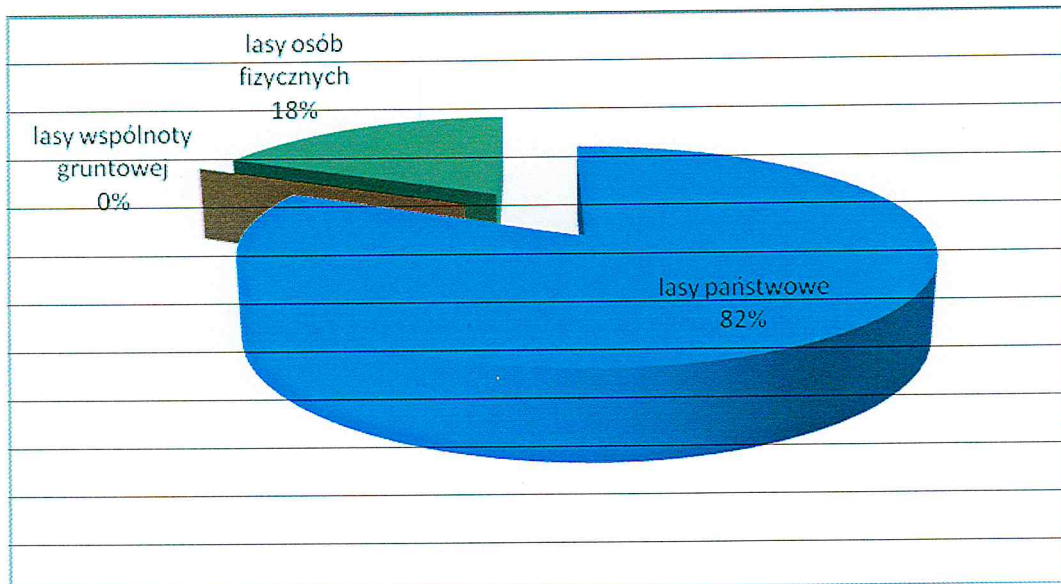


Wykres 1. Struktura gruntów wsi Hutki

Lasy obejmują powierzchnię 1264,18 ha.

W tym:

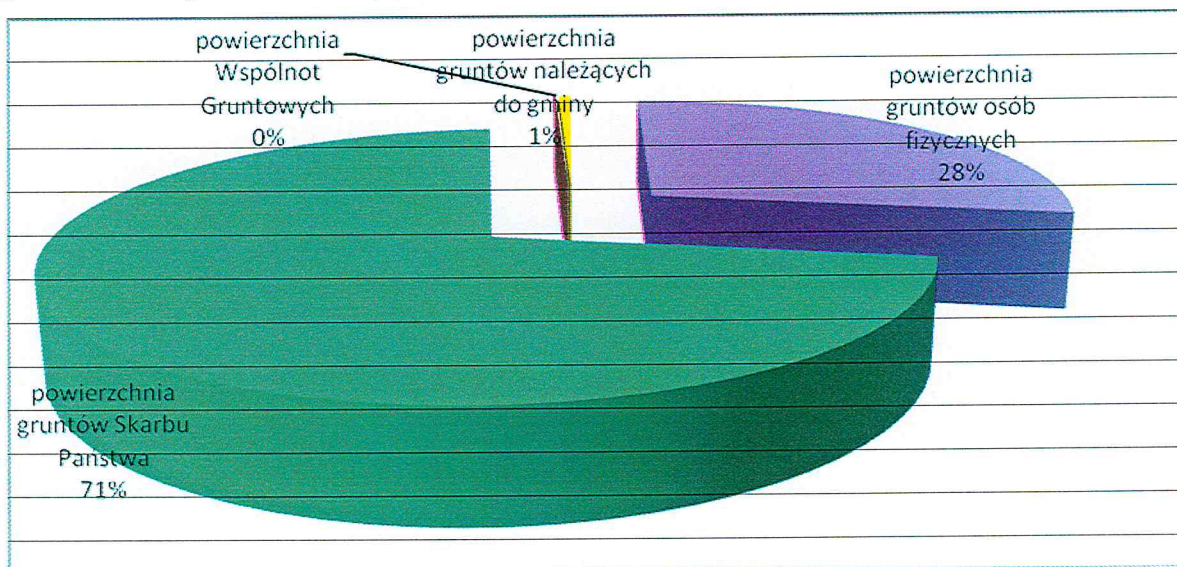
- lasy państwowe – 1037,33 ha
- lasy wspólnoty gruntowej – 0,07 ha
- lasy osób fizycznych – 226,49 ha
- lasy gminne – 0,00 ha



Wykres 2. Struktura własności lasów wsi Hutki

Własność gruntów przedstawia się w następujący sposób:

- powierzchnia gruntów osób fizycznych – 428,61 ha
- powierzchnia gruntów Skarbu Państwa – 1104,78 ha
- powierzchnia Wspólnot Gruntowych – 1,54 ha
- powierzchnia gruntów należących do gminy – 9,26 ha



Wykres 3. Struktura własności gruntów wsi Hutki

Obszary wiejskie, szczególnie położone na wschodzie kraju, posiadają zespół cech pozwalających zaliczyć je do obszarów peryferyjnych, natomiast mieszkańców tych terenów do zagrożonych wykluczeniem społecznym i ekonomicznym. Bariery rozwoju mieszkańców wsi w Polsce wschodniej jest również znaczne rozproszenie sieci osadniczej, co skutkuje słabym wyposażeniem w infrastrukturę techniczną - drogową, ochrony środowiska oraz telekomunikacyjną, a także bardzo niskimi standardami dostępu do podstawowej infrastruktury społecznej - edukacyjnej, ochrony zdrowia oraz obiektów kultury.

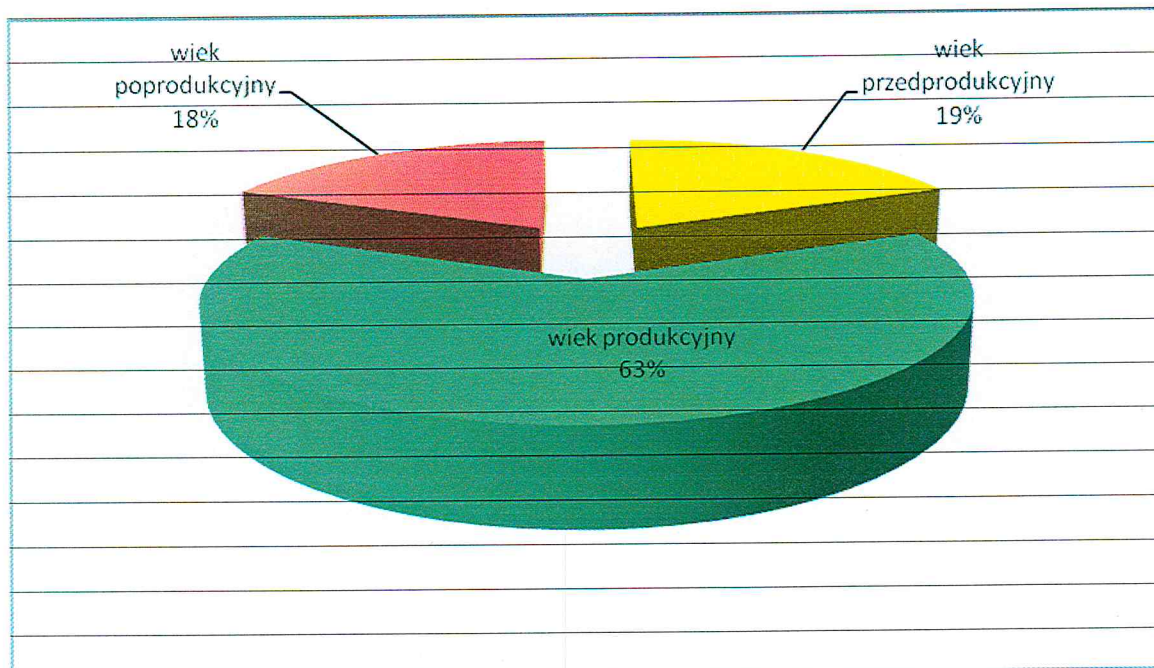
1.2. Ludność

Hutki zamieszkuje 348 osób, w tym 168 kobiet i 180 mężczyzn. Strukturę wiekową wsi przedstawia poniższa tabela:

WIEK	KOBIETY	MĘŻCZYŹNI	RAZEM
Do 18 roku	30	36	66
19 - 60	103	115	218
Powyżej 60	35	29	64
OGÓLEM	168	180	348

Z powyższych danych wynika, że większość osób zamieszkujących Hutki jest w wieku produkcyjnym, wchodzącym na rynek pracy. Dlatego też, podstawowym kierunkiem działania powinno być dążenie do podnoszenia jakości zasobów ludzkich na terenach wiejskich, poprzez zwiększanie szans młodych ludzi na zdobycie dobrego wykształcenia, adekwatnego do potrzeb rynku pracy.

Inwestycje w kapitał ludzki wpłyną na zmniejszenie liczby migracji ludność w poszukiwaniu zatrudnienia, zarówno tej krajowej jak i zagranicznej.



Wykres 3. Struktura wiekowa ludności wsi Hutki

Mieszkańcy Hutek wykazują duże zainteresowanie sprawami społeczności lokalnej.

1.3. Infrastruktura techniczna

Układ wsi ma charakter ulicówki, zabudowa rozluźniona, niemal w całości współczesna, w przewadze murowana.



Widok miejscowości



Widok miejscowości



Widok miejscowości



Budynek do remontu z przeznaczeniem na centrum społeczno - kulturalne



Budynek do remontu z przeznaczeniem na centrum społeczno - kulturalne



Budynek do remontu z przeznaczeniem na centrum społeczno - kulturalne



Budynek do remontu z przeznaczeniem na centrum społeczno - kulturalne

2. GOSPODARKA

Na wsi nie ma ulokowanych większych zakładów przemysłowych, główną rolę odgrywają małe rodzinne firmy. Brak jest odpowiednich instrumentów i narzędzi wspierających i stymulujących rozwój przedsiębiorczości, umożliwiających dostępność do zewnętrznych źródeł finansowania, wzrostu aktywności inwestycyjnej oraz wzrostu aktywności do podejmowania działalności gospodarczej. Bariery powstania nowych podmiotów gospodarczych jest też słaba (lub jej brak) infrastruktura komunikacyjna.

ROZDZIAŁ III

OCENA MOCNYCH I SŁABYCH STRON MIEJSCOWOŚCI

1. ANALIZA ZASOBÓW SOŁECTWA HUTKI

W celu określenia potencjału miejscowości Hutki, który będzie wykorzystywany do rozwoju społeczno – gospodarczego, turystycznego i kulturowego, zorganizowano spotkania z mieszkańcami wsi. Przez wypełnienie ankiet mieszkańcy wypowiedzieli się na temat zasobów sołectwa Hutki. Pod uwagę zostały wzięte następujące obszary:

- środowisko przyrodnicze
- środowisko kulturowe
- dziedzictwo religijne i historyczne
- obiekty i tereny
- gospodarka, rolnictwo
- sąsiedzi i przyjezdni
- instytucje
- ludzie, organizacje społeczne.

Analiza przedstawionych ankiet oraz spotkania z mieszkańcami dały podstawę do przeprowadzenia analizy SWOT.

RODZAJ ZASOBU	BRAK	JEST O ZNACZENIU MAŁYM	JEST O ZNACZENIU DUŻYM
Środowisko przyrodnicze			
Walory krajobrazu			X
Walory przyrodnicze			X
Wody powierzchniowe (cieki, rzeki, stawy)		X	
Gleby		X	
Kopaliny	X		
Środowisko kulturowe			
Walory architektury wiejskiej i	X		

osobliwości kulturowe			
Walory zagospodarowania przestrzennego	X		
Zabytki	X		
Zespoły artystyczne	X		
Dziedzictwo religijne i historyczne			
Miejsca, osoby i przedmioty kultu	X		
Święta, odpusty, pielgrzymki	X		
Tradycje, obrzędy, gwara	X		
Legendy, podania i fakty historyczne	X		
Ważne postacie historyczne	X		
Specyficzne nazwy		X	
Obiekty i tereny			
Działki pod zabudowę mieszkaniową			X
Działki pod domy letniskowe			X
Działki pod zakłady usługowe i przemysł		X	
Tradycyjne obiekty gospodarskie wsi (spichlerze, kuźnie, młyny)	X		
Place i miejsca publicznych spotkań		X	
Miejsca spotkań i rekreacji		X	
Gospodarka, rolnictwo			
Specyficzne produkty (hodowle, uprawy polowe)		X	
Znane firmy produkcyjne i zakłady usługowe	X		
Możliwe do wykorzystania odpady poprodukcyjne	X		
Sąsiedzi i przyjezdni			
Korzystne, atrakcyjne sąsiedztwo (duże miasta, arteria komunikacyjne, atrakcje			X

turystyczne)			
Ruch tranzytowy		X	
Przyjezdni stali i sezonowi		X	
Institucje			
Palcówki opieki medycznej i społecznej	X		
Szkoły	X		
Dom kultury (świetlica wiejska)		X	
Ludzie, organizacje społeczne			
OSP			X
KGW	X		
Inne Stowarzyszenia	X		

2. ANALIZA SWOT

Nazwa SWOT pochodzi od angielskich słów Strengths (mocne strony), Weaknesses (słabe strony), Opportunities (szanse w otoczeniu), Threats (zagrożenia w otoczeniu).

SWOT opiera się na rozpoznaniu czterech grup czynników:

- „mocnych stron” – są to uwarunkowania wewnętrznych, które stanowią silne strony miejscowości. Jeśli zostaną one należycie i odpowiednio wykorzystane będą sprzyjać rozwojowi danej miejscowości (na mocnych stronach należy oprzeć przyszły rozwój);
- „słabych stron” – są to uwarunkowania wewnętrznych, które stanowią słabe strony miejscowości i które nie wyeliminowane utrudniać będą jej rozwój (oddziaływanie słabych stron należy minimalizować);
- „szans” - są to uwarunkowania zewnętrznych, które nie są bezpośrednio zależne od zachowania społeczności wiejskiej, ale od środowiska zewnętrznego. Mogą one być traktowane jako szanse, i przy odpowiednio podjętych działaniach, wykorzystane jako czynniki sprzyjające rozwojowi miejscowości;
- „zagrożeń” - są to uwarunkowania zewnętrznych, które także nie są bezpośrednio zależne od zachowania społeczności wiejskiej, ale mogą one stanowić zagrożenie dla jej rozwoju (należy unikać ich negatywnego oddziaływania na rozwój miejscowości).

Przeprowadzona analiza jest najbardziej efektywną metodą identyfikacji słabych i silnych stron miejscowości oraz badania szans i zagrożeń, jakie stoją przed miejscowością. Analizę przeprowadza się po to aby wskazać właściwe kierunki rozwoju, a eliminować czynniki hamujące postęp.

Dzięki przeprowadzonej analizie SWOT zostały zidentyfikowane potrzeby oraz wyznaczone kierunki działań społeczności lokalnej.

Mocne strony

- Wysoka atrakcyjność zasobów turystycznych, wypoczynkowych oraz zasobów dziedzictwa kulturowego oraz wiejskiego
- Walory przyrodnicze Roztocza
- Duży potencjał leśny
- Przygraniczne położenie regionu
- Dobry stan środowiska naturalnego
- Wysoka aktywność władz gminy

Słabe strony

- Ukryte bezrobocie
- Zły stan infrastruktury drogowej, ograniczający dostępność komunikacyjną
- Niski poziom warunków życia
- Niski stan zasobności gospodarstw domowych
- Niewystarczający stan techniczny części budynków (OSP)
- Słabe wykorzystanie potencjału turystycznego
- Słaba promocja usług turystycznych
- Ograniczony rozwój działalności pozarolniczej- turystycznej, usługowej

Szanse

- Możliwość uzyskania wsparcia ze środków unijnych
- Rozwój turystyki wiejskiej, agroturystyki oraz alternatywnych form spędzania czasu wolnego – ekologia, naturalne otoczenie, dziedzictwo kulturowe, folklor
- Aktywność mieszkańców

Zagrożenia

- Peryferyjność w skali kraju i Unii Europejskiej
- Wzrost bezrobocia, ukryte bezrobocie na wsi
- Odływ młodych ludzi, emigracja zarobkowa
- Niski przyrost naturalny
- Brak zainteresowania terenem inwestorów krajowych i zagranicznych
- Brak kompleksowych inwestycji w infrastrukturę techniczną

ROZDZIAŁ IV

OPIS PLANOWANYCH ZADAŃ INWESTYCYJNYCH

Podczas prac nad Planem Odnowy Miejscowości Hutki, przeprowadzono spotkania z mieszkańcami, podczas których zostały określone potrzeby oraz zadania inwestycyjne na terenie wsi. Jest to bardzo ważny element przy wyznaczaniu wizji rozwoju miejscowości, gdyż dobra diagnoza pozwala dopasować wszelkie działania do realnych potrzeb, a także maksymalnie wykorzystać w tym celu lokalne zasoby i możliwości, pozwala też w porę zidentyfikować zagrożenia.

Stworzona została lista zadań priorytetowych:

1. Wykonanie remontu budynku Ochotniczej Straży Pożarnej w miejscowości Hutki, (budynek jest własnością Gminy Krasnobród) z przeznaczeniem na centrum społeczno - kulturalne.
2. Wyposażenie świetlicy porządkowanie przestrzeni wokół świetlicy, zagospodarowanie placu (budowa boiska do siatkówki, utwardzenie miejsc parkingowych, budowa altany do wypoczynku i spotkań mieszkańców, posadowienie ławek, nasadzenia zieleni niskiej, budowa placu zabaw dla dzieci
3. Organizacja imprez sportowych, kulturalnych

1. MISJA I CELE STRATEGICZNE

MISJA

Wieś gwarantująca poprawę jakości życia mieszkańców, atrakcyjna dla turystów, dająca zatrudnienie jej mieszkańcom, wygodna i bezpieczna z rozwiniętą infrastrukturą techniczną

CELE STRATEGICZNE

Realizacja określonej misji wymaga dokładnego sprecyzowania celów strategicznych, które są gwarancją realizacji zadań zmierzających do spełnienia wyznaczonej dla wsi Hutki misji.

Cel strategiczny I: Wzrost atrakcyjności poprzez właściwe zagospodarowanie przestrzeni publicznej oraz **cel strategiczny II:** Przeciwdziałanie marginalizacji obszarów wiejskich

Cel ma służyć zaspokojeniu potrzeb społecznych, kulturalnych oraz rekreacyjnych mieszkańcom wsi. Możliwe to będzie dzięki realizacji następujących zadań:

1. Wykonanie remontu budynku z przeznaczeniem na centrum społeczno – kulturalne w miejscowości Hutki
2. porządkowanie przestrzeni wokół świetlicy, zagospodarowanie placu (budowa boiska do siatkówki, utwardzenie miejsc parkingowych, budowa altany do wypoczynku i spotkań mieszkańców, posadowienie ławek, nasadzenia zieleni niskiej, budowa placu zabaw dla dzieci

Cel strategiczny III: Wspieranie rozwoju turystyki.

Cel zostanie osiągnięty poprzez promocję walorów turystycznych obszaru, a także odbudowę i poprawę stanu dziedzictwa kulturowego i przyrodniczego wsi. Realizacja określonych zadań przyczyni się do wzrostu atrakcyjności turystycznej Hutek.

1. Organizacja imprez sportowych, kulturalnych,

Określone powyżej cele strategiczne wiążą się z realizacją zadań wspierających rozwój obszarów wiejskich, tworzenie warunków do przekształceń w rolnictwie, powstania różnorodnej, wielokierunkowej działalności gospodarczej oraz alternatywnych źródeł utrzymania na wsi. Ponadto zapewniają stałą poprawę warunków życia, zamieszkania i bezpieczeństwa mieszkańców. Wpływają również na promocję turystyki wiejskiej i agroturystyki poprzez wykorzystanie potencjału turystycznego, historycznego i przyrodniczego.

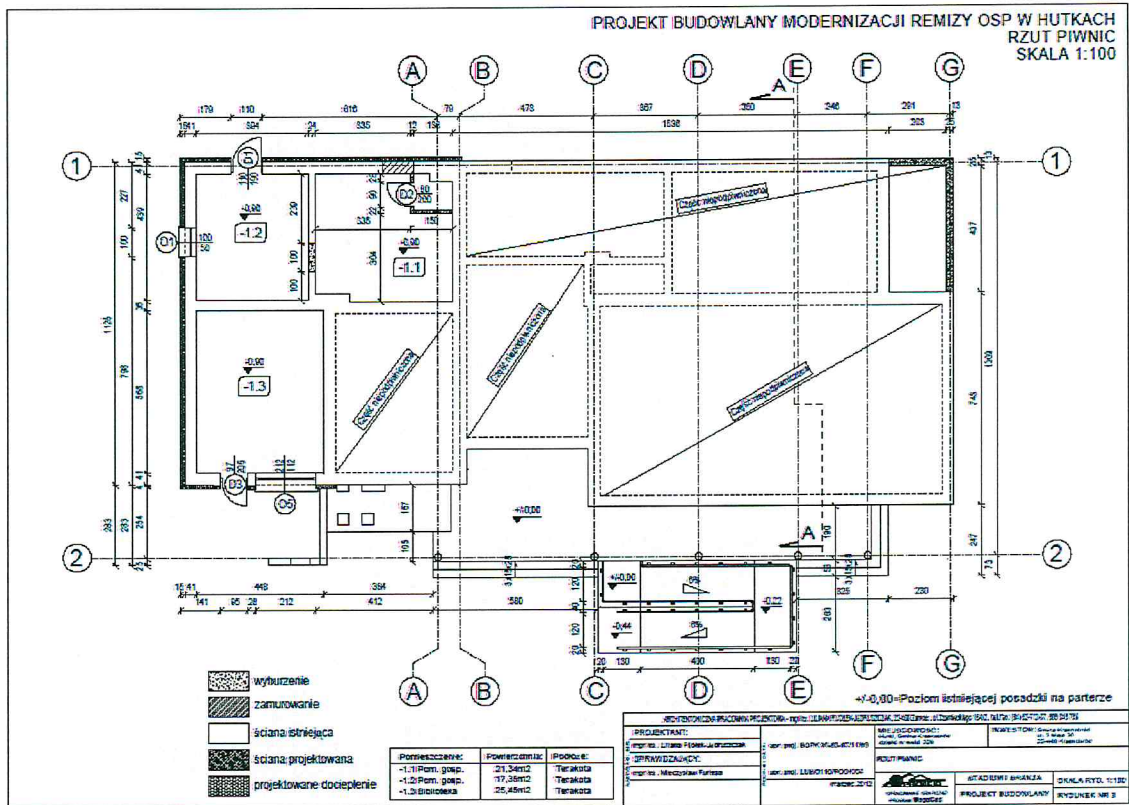
2. KOSZTORYS ZADAŃ

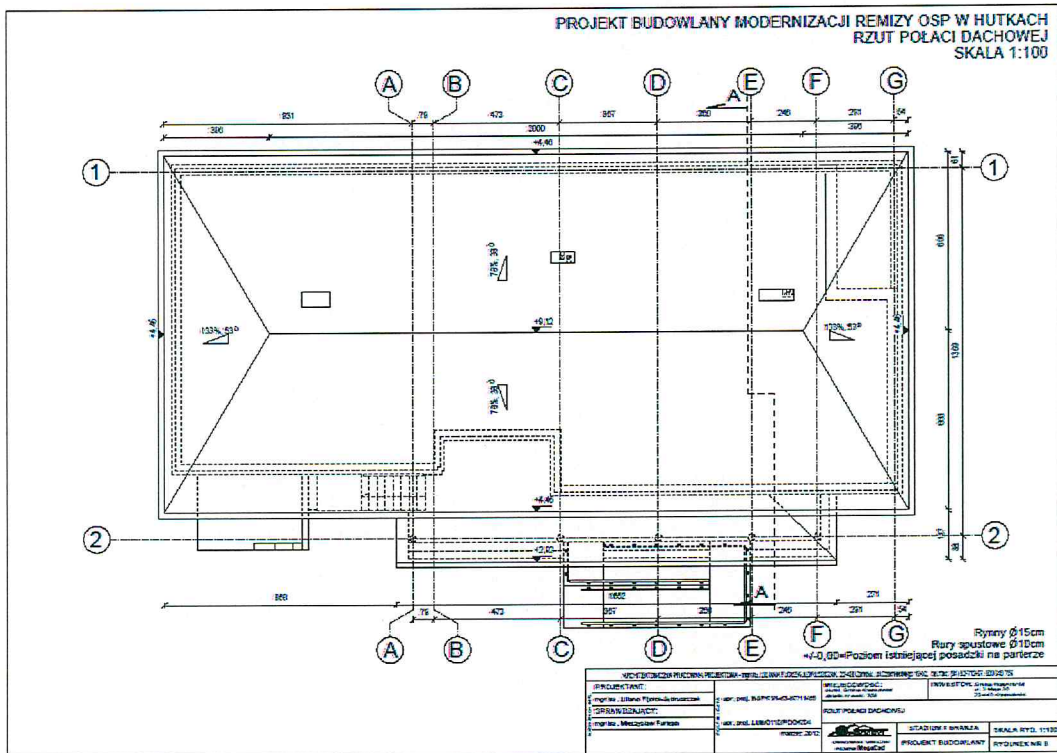
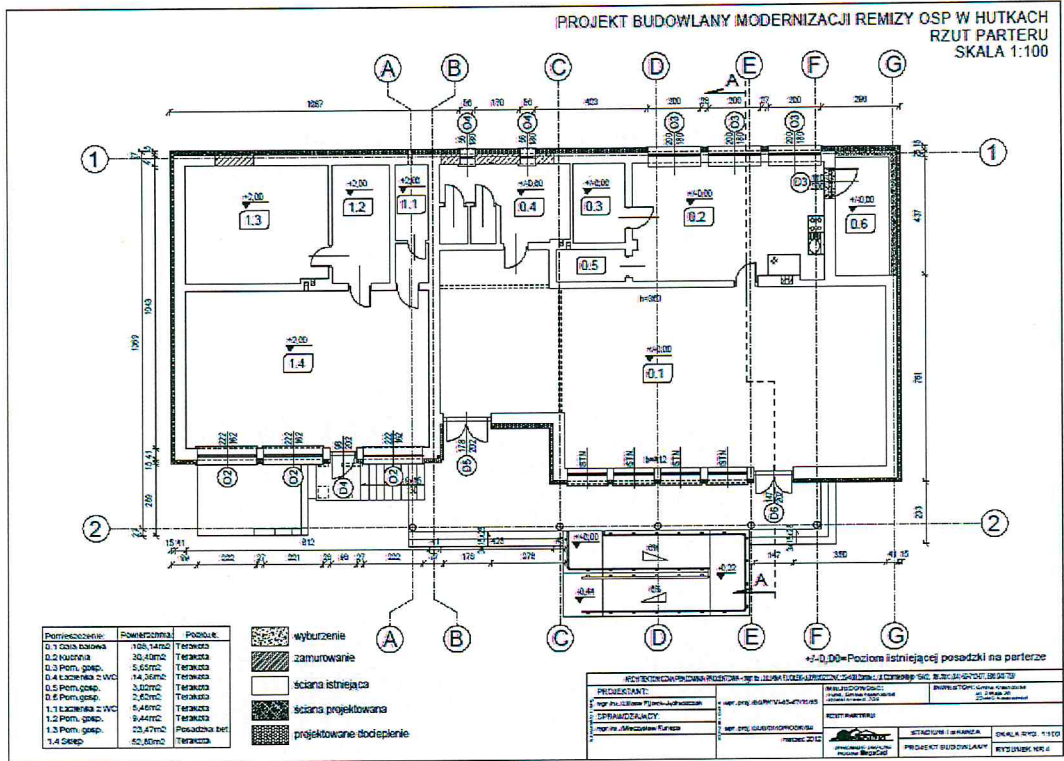
Lp.	Rodzaj zadania	Realizator	Źródło finansowania	Koszt zadania
1.	Wykonanie remontu budynku z przeznaczeniem na centrum społeczno – kulturalne w miejscowości Hutki	Gmina Krasnobród	Wniosek o dofinansowanie ze środków PROW na lata 2007 – 2013 oraz środki własne	340679,08zł
2.	Uporządkowanie przestrzeni wokół świetlicy, zagospodarowanie placu (boisko do siatkówki, altana, utwardzenie parkingów, ławeczki, drzewa, budowa placu zabaw dla dzieci)	Gmina Krasnobród		
3.	Organizacja imprez sportowych, kulturalnych,	Gmina Krasnobród		

3. HARMONOGRAM DZIAŁAŃ

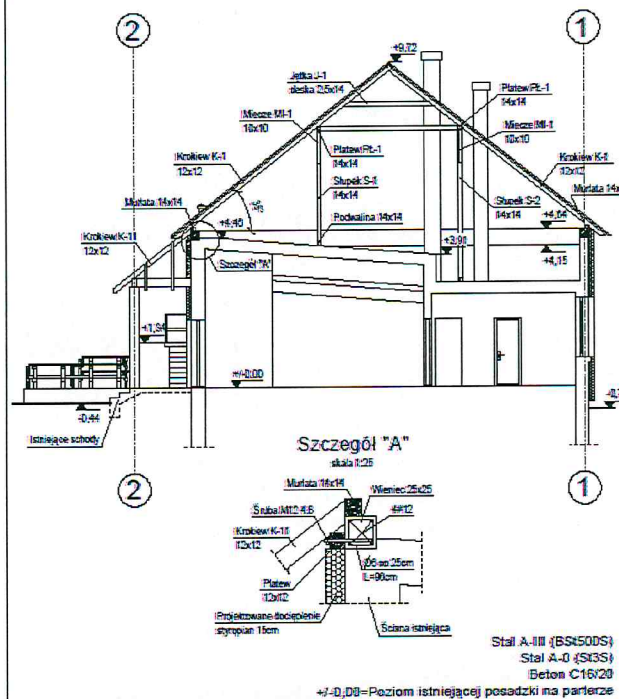
RODZAJ ZADANIA	2012				2013				2014	2015	2016	2017	2018	2019
	I	II	III	IV	I	II	III	IV						
Wykonanie remontu budynku z przeznaczeniem na centrum społeczno – kulturalne w miejscowości Dominikanówka														
Uporządkowanie przestrzeni wokół świetlicy, zagospodarowanie placu (boisko do siatkówki, altana, utwardzenie parkingów, ławeczki, drzewa, budowa placu zabaw dla dzieci)														
Organizacja imprez sportowych, kulturalnych														

4. ZDJĘCIA, MAPY, RYSUNKI SŁUŻĄCE REALIZACJI ZADAŃ





PROJEKT BUDOWLANY MODERNIZACJI REMIZY OSP W HUTKACH
PRZEKRÓJ A-A
SKALA 1:100

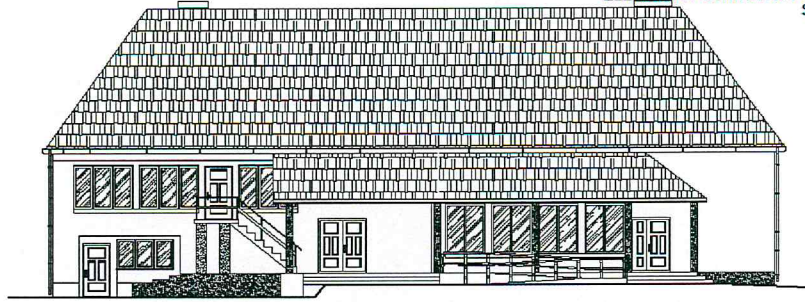


Stal A-III (BS450DS)
Stal A-0 (S13S)
Beton C16/20

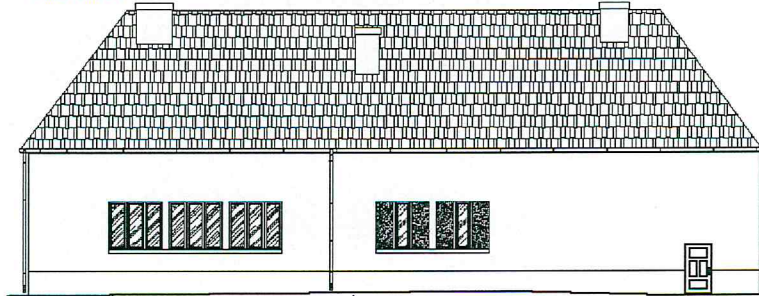
+/-0,00=Poziom istniejącej posadzki na parterze

PROJEKTOWANIE PRACOWNIA PROJEKTOWA WITB, UL. W. HUTKACH (KROKOWA) 2401 Zm. 18 Chorzów 44-200 S.A. (51 73 21 00)		MIĘSIKOWOŚĆ: I kw. 2012 r.		INWESTOR: Gmina Miejska w Chorzowie	
PROJEKTANT: mgr inż. Mirosław Jędrzejewski	mgr inż. BOBK Władysław	PRZEKRÓJ A-A		STADIUM I BUDOWA	
SPRAWDZAJĄCY: mgr inż. Mirosław Jędrzejewski	mgr inż. Władysław Bobk	PRZEKRÓJ A-A		SKALA RYS. 1:25	
mgr inż. Władysław Bobk		PRZEKRÓJ A-A		PROJEKT BUDOWLANY	
marzec 2012		PRZEKRÓJ A-A		RYCINEK NR 3	

PROJEKT BUDOWLANY MODERNIZACJI REMIZY OSP W HUTKACH
ELEWACJA PÓŁNOCNA I POŁUDNIOWA
SKALA 1:100



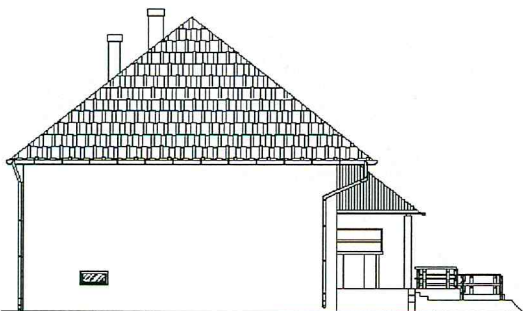
ELEWACJA POŁUDNIOWA



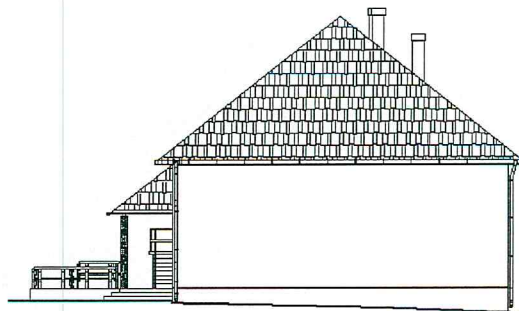
ELEWACJA PÓŁNOCNA

PROJEKTANT: mgr inż. Jacek Pielichowski		MIASTECZKOŚĆ: ul. Wolności 100 81-100 Suwałki		INWESTOR: Gmina Suwałki ul. Wolności 100 81-100 Suwałki	
SPRAWDZAJĄCY: mgr inż. Maciej Wójcik		MIASTECZKOŚĆ: ul. Wolności 100 81-100 Suwałki		ELEWACJA PÓŁNOCNA I POŁUDNIOWA	
PRZEKAZANO:		MIASTECZKOŚĆ: ul. Wolności 100 81-100 Suwałki		STADIUM I KWOTA	
		MIASTECZKOŚĆ: ul. Wolności 100 81-100 Suwałki		PROJEKT BUDOWLANY	
		MIASTECZKOŚĆ: ul. Wolności 100 81-100 Suwałki		SKALA RYS. 1:100	
		MIASTECZKOŚĆ: ul. Wolności 100 81-100 Suwałki		RYZOLINEK NR 10	

PROJEKT BUDOWLANY MODERNIZACJI REMIZY OSP W HUTKACH
ELEWACJA WSCHODNIA I ZACHODNIA
SKALA 1:100



ELEWACJA ZACHODNIA



ELEWACJA WSCHODNIA

PROJEKTANT: mgr inż. Jacek Pielichowski		MIASTECZKOŚĆ: ul. Wolności 100 81-100 Suwałki		INWESTOR: Gmina Suwałki ul. Wolności 100 81-100 Suwałki	
SPRAWDZAJĄCY: mgr inż. Maciej Wójcik		MIASTECZKOŚĆ: ul. Wolności 100 81-100 Suwałki		ELEWACJA WSCHODNIA I ZACHODNIA	
PRZEKAZANO:		MIASTECZKOŚĆ: ul. Wolności 100 81-100 Suwałki		STADIUM I KWOTA	
		MIASTECZKOŚĆ: ul. Wolności 100 81-100 Suwałki		PROJEKT BUDOWLANY	
		MIASTECZKOŚĆ: ul. Wolności 100 81-100 Suwałki		SKALA RYS. 1:100	
		MIASTECZKOŚĆ: ul. Wolności 100 81-100 Suwałki		RYZOLINEK NR 11	

ROZDZIAŁ V
OPIS I CHARAKTERYSTYKA OBSZARÓW O SZCZEGÓLNYM ZNACZENIU
DLA ZASPOKOJENIA POTRZEB MIESZKAŃCÓW

Obszar zaznaczony jako centrum miejscowości Hutki jest miejscem o szczególnym znaczeniu dla zaspokojenia potrzeb mieszkańców, sprzyjającym nawiązywaniu kontaktów społecznych. Wokół zaznaczonego obszaru znajdują się tereny o największej gęstości zaludnienia. Świetlica i przyległe tereny są jedynymi miejscami spotkań młodzieży.

ROZDZIAŁ VI
SYSTEM WDRAŻANIA I MONITORINGU

Ważnym elementem decydującym o początku wdrażania Planu Odnowy Miejscowości Hutki jest wprowadzenie go w życie uchwałą Rady Miejskiej w Krasnobrodzie. Prace nad Planem od samego początku będą poddane pełnej kontroli mieszkańców miejscowości. Będzie to dla nich źródło informacji na temat zaplanowanych zadań i inwestycji, a także o postępach prowadzonych prac. Podczas przeglądu i aktualizacjach Planu Odnowy Miejscowości, mieszkańcy będą brać czynny udział w zgłaszaniu propozycji inwestycyjnych.

Plan Odnowy Miejscowości będzie podlegać stałemu monitorowaniu. Proces ten będzie miał na celu analizowanie stanu zaawansowania założonych działań oraz zgodności ich z postawionymi założeniami. Plan będzie modyfikowany poprzez korekty i uaktualnianie jego zapisów. Stan realizacji zaplanowanych zadań i ich weryfikacja, będzie procesem ciągłym, trwającym od momentu rozpoczęcia planowania inwestycji, poprzez realizację, aż do jej zakończenia. Monitorowanie odbywać się będzie w formie bezpośredniej, polegającej na dokonywaniu wizji lokalnych i sprawdzaniu rzeczywistego stanu realizacji działań oraz pośredniej - sprawozdawczej, polegającej na analizowaniu materiałów, wskaźników, statystyk.

ROZDZIAŁ VII

ZGODNOŚĆ PLANU ROZWOJU MIEJSCOWOŚCI HUTKI ZE STRATEGIAMI WYŻSZEGO RZĘDU

Zapisy zawarte w Planie Odnowy Miejscowości Hutki są zgodne z zapisami zawartymi w Planie Rozwoju Lokalnego Miasta i Gminy Krasnobród, Strategii Rozwoju Powiatu Zamojskiego, Strategii Rozwoju Województwa Lubelskiego, Regionalnym Programie Operacyjnym Województwa Lubelskiego, Strategii Rozwoju Kraju, oraz Strategii Rozwoju Obszarów Wiejskich i Rolnictwa na lata 2007 – 2013.

Cele wskazane w powyższych dokumentach mają przyczyniać się do poprawy jakości życia mieszkańców wsi, wielofunkcyjnego rozwoju obszarów wiejskich, zachowania i wzmocnienia różnorodności przyrodniczej, krajobrazowej i kulturowej, rozwoju turystyki oraz zwiększenia dostępności do infrastruktury turystycznej.

Powyższe cele będą realizowane poprzez poprawę konkurencyjności rolnictwa i obszarów wiejskich, ochronę środowiska, poprawę jakości życia oraz aktywizację społeczną.

Zadania priorytetowe określone w niniejszym dokumencie, przyczynią się do polepszenia jakości życia na obszarach wiejskich poprzez rozwinięcie sektora podstawowych usług na rzecz ludności, a także znalezienie alternatywy dla obecnie dominującej roli obszarów wiejskich, jaką jest produkcja żywności.

Na poprawę jakości życia ma ogromny wpływ rozwój ekonomiczny i społeczny gospodarstw rolnych, ich restrukturyzacja i modernizacja, a także dobre warunki życia mieszkańców wsi pod względem jakości infrastruktury społecznej i technicznej.

Innym bardzo ważnym aspektem rozwoju obszarów wiejskich w Polsce, jest ich rola w zachowaniu i odtwarzaniu walorów krajobrazowych oraz zasobów przyrody, tj. zachowanie dobrego stanu ekologicznego wód i gleb, bogactwa siedlisk i różnorodności biologicznej, a także dziedzictwa kulturowego wsi. Dzięki realizacji w Hutkach zamierzonych działań powyższe cele zostaną osiągnięte.

